

NEYMO-NW - Lausitzer Neiße/Nysa Łużycka Modelowanie klimatyczne i hydrologiczne, analiza i prognoza zasobów wodnych w warunkach niskich wód



BENEFICJENT WIODĄCY

Instytut Meteorologii i Gospodarki Wodnej
Państwowy Instytut Badawczy
ul. Parkowa 30
51-616 Wrocław



PARTNER PROJEKTU

Sächsisches Landesamt für Umwelt,
Landwirtschaft und Geologie
Pillnitzer Platz 3
01326 Dresden

LANDESAMT FÜR UMWELT,
LANDWIRTSCHAFT
UND GEOLOGIE



OKRES REALIZACJI

01.07.2018-030.06.2020

WARTOŚĆ PROJEKTU

534.689,05 €

Dofinansowanie z Unii Europejskiej: 85%

Prelekcje dla uczniów

W ramach NEYMO-NW prowadzone są różne działania mające na celu podniesienie świadomości ekologicznej mieszkańców zlewni Nysy łużyckiej, w tym przypadku przedstawiono te adresowane w szczególności do nastolatków (12-15 lat).

Partnerzy projektu opracowali dwie prezentacje pt. „Konsekwencje zmian klimatu” oraz „Zasoby wodne w kontekście zmian klimatu” w celu zaprezentowania ich uczniom.



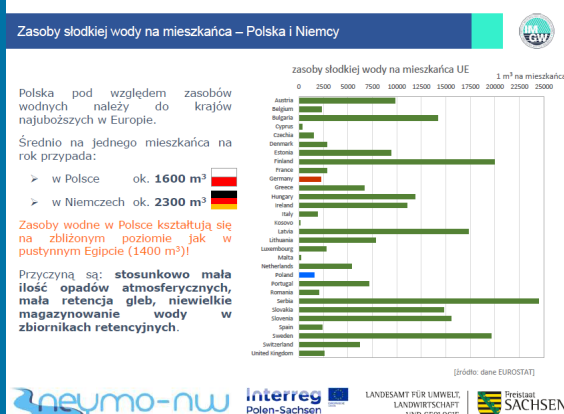
PRELEKCJE W NIEMCZECH

W dniu 12 października 2020 r. jedno takie wydarzenie odbyło się w Christian Weise Gymnasium Zittau w ramach profilu edukacyjnego „nauki przyrodnicze”. Dr Stephan Hülsmann (LfULG) zorganizował zajęcia dydaktyczne dla klasy 8 zatytułowane „Zasoby wodne i zmiany klimatu” jako zwieńczenie wydarzenia związanego z tematyką wody, które trwało w tej szkole kilka tygodni. Na zakończenie zajęć najważniejsze punkty zostały podsumowane w interaktywnym quizie.



PRELEKCJE W POLSCE

W dniu 19.10.2020 r., dla klas siódmych i ósmych Szkoły Podstawowej nr 5 w Zgorzelcu prowadzono prelekcje na temat „Konsekwencji zmian klimatu” oraz „Zasobów wodnych w kontekście zmian klimatu”. Uczniowie zapoznali się z problematyką związaną z klimatem i pogodą, urządzeniami pomiarowymi do pomiaru temperatury powietrza i gruntu, prędkości wiatru, promieniowania słonecznego i sum opadów atmosferycznych. Poruszono również kwestie dotyczące zmian warunków klimatycznych na przestrzeni ostatniego 1000-lecia oraz skutków ekstremalnych zjawisk pogodowych. W drugiej prezentacji przedstawiono zasoby wodne z kilku perspektyw – globalnej, krajowej i lokalnej – ze szczególnym uwzględnieniem problematyki niedoborów wody, użytkowania wody i wskaźnika eksploatacji wody. Poruszono kwestię ilości zużywanej wody w gospodarstwach domowych w Polsce i w Niemczech a także śladu wodnego i wody wirtualnej. Prelekcje poprowadzili online pracownicy Instytutu Meteorologii i Gospodarki Wodnej Państwowego Instytutu Badawczego, z Zakładu Badań Środowiskowych we Wrocławiu (dr Iwona Lejcuś oraz dr Bartłomiej Miszuck) w ramach projektu NEYMO-NW, realizowanego w Programie Współpracy INTERREG Polska-Saksonia 2014-2020.



Ankietyzacja mieszkańców

Podsumowanie wyników ankiet

Głównym celem ankietyzacji mieszkańców było poznanie opinii społeczeństwa na tematy związane ze zmianami klimatycznymi, zjawiskiem suszy i zasobami wodnymi.

Wspólną ankietę opracowali partnerzy projektu. Następnie w okresie od IX.2019 do II.2020 r przeprowadzono badanie ankietyzacyjne metodą wywiadu bezpośredniego. Uzyskano 178 wypełnionych ankiet, które poddano analizie zarówno pod względem struktury próby, jak i analizy wyników. Ankietę wypełniły przede wszystkim osoby zamieszkujące miasta (56% ankietowanych, obszary wiejskie 42%), głównie zamieszkujące omawiany region od co najmniej kilkunastu lat (68% respondentów). Wskazuje to na zbliżoną reprezentacyjność przedstawicieli miast i wsi w badaniu ankiety. W aspekcie wieku osób wypełniających ankietę pozwala pozytywnie ocenić duże zaangażowanie grupy wiekowej w wieku produkcyjnym (74%) i wieku po produkcyjnym (21%), które stanowią największy udział w strukturze wiekowej ludności. Taki udział tych dwóch grup wiekowych pozwala na realną, podpartą życiowym doświadczeniem ocenę poruszanej problematyki. Dzięki rozpowszechnieniu ankiety w regionie wsparcia (w zlewni Nysy Łużyckiej) udało się dotrzeć do głównych grup docelowych i regionu docelowego oraz oszacować obecny stan wiedzy o zjawisku suszy i jej skutkach w analizowanym rejonie.

Zakres tematyczny poruszony w ankiecie dotyczył zmian klimatu, zjawiska suszy i jej skutków. Ankieta zawiera 13 pytań, zarówno pytania jednokrotnego, jak i wielokrotnego wyboru a także pytania otwarte (na które była możliwość, nie konieczność, udzielenia odpowiedzi). Poruszane zagadnienia odniesiono do:

- postrzegania skutków zmian klimatu, w tym suszy,
- zasobów wodnych,
- instytucji zarządzających działaniami zmierzającymi do niwelowania skutków suszy,
- możliwości wsparcia finansowego (odszkodowania) za poniesione straty wskutek występowania zjawisk ekstremalnych,
- oceny działań / środków służących łagodzeniu potencjalnego niedoboru wody.

Nawiązując do tych zagadnień poniżej przedstawiono kilka wybranych elementów. W aspekcie pierwszym (tj. postrzegania skutków zmian klimatu) większość mieszkańców obszaru wsparcia słyszała o zjawisku suszy i identyfikuje jej skutki w regionie.

Wśród źródeł informacji o suszy mieszkańcy najczęściej wskazywali media, Internet i doświadczenia osobiste (straty w uprawach, bark wody w studniach, potokach, wysokie ceny żywności, uschnięte drzewa). Stąd projekt NEYMO-NW z tworzonym Transgranicznym Wirtualnym Centrum Informacji o Zasobach Wodnych może stanowić istotne dodatkowe źródło informacji. Tym bardziej, iż w obu krajach wciąż są mieszkańcy wskazujący na potrzebę informowania i edukowania o suszy i jej skutkach.

Zachęcamy do zapoznania się z „Raportem z ankietyzacji” dostępnym na stronie projektu: neymo.imgw.pl



Raport z oceną susz

Ocena susz oraz ich konsekwencji w zlewni Nysy Łużyckiej i jej otoczeniu (powiat zgorzelecki, żarski oraz powiat Görlitz)

Raport skupia się przede wszystkim na zdefiniowaniu suszy, przedstawieniu jej głównych cech i skutków oraz metod identyfikacji i oceny tego zjawiska. Przedstawiono również istniejące systemy monitorowania suszy i podejście do zarządzania ryzykiem suszy w Polsce i Saksonii. W kolejnych rozdziałach przedstawiono charakterystykę suszy w zlewni Nysy Łużyckiej i jej otoczeniu (powiat zgorzelecki i żarski oraz powiat Görlitz) na podstawie danych historycznych z lat 1981-2019 w odniesieniu do normy 1981-2010 oraz ocenę suszy w latach 2018-2019 wraz z jej wpływem na wybrane sektory gospodarki (rolnictwo, leśnictwo i energetyka wodna), na społeczeństwo (gospodarka komunalna) oraz oddziaływanie na środowisko.



KONTAKT



Partner Wiodący

Instytut Meteorologii i Gospodarki Wodnej
Państwowy Instytut Badawczy

Mariusz Adynkiewicz-Piragas
e-mail: mariusz.adynkiewicz@imgw.pl

Partner projektu

Sächsisches Landesamt für Umwelt, Landwirtschaft
und Geologie

Bernd Spänhoff
e-mail: bernd.spaenhoff@smul.sachsen.de

